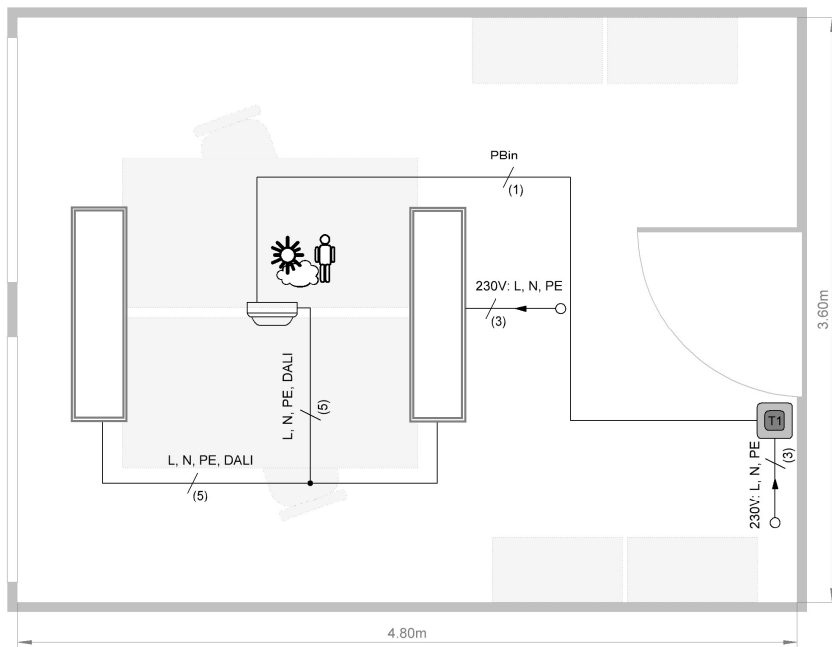


Lichtregelung eines 2 Personen Büros

Lichtmanagementsystem LiveLink Basic mit DALI Betriebsgeräten



- Tageslichtabhängige Regelung von einer Leuchtengruppe
- Anwesenheitsüberwachung
- Tastersteuerung EIN/AUS/DIM
- Sensor Einstellung am Sensor oder über iOS/Android App
- Maximal 20 Dali Teilnehmer

LiveLink Basic



EINFACHE INBETRIEBNAHME

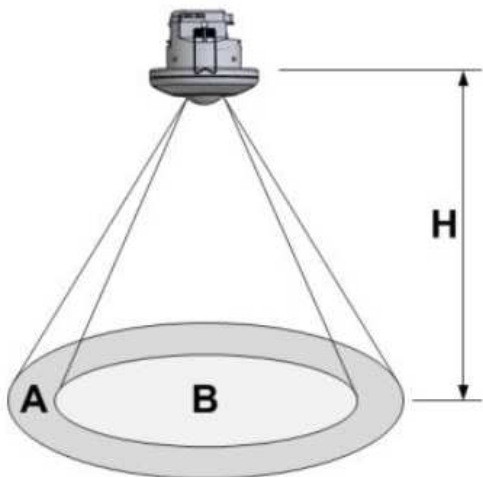
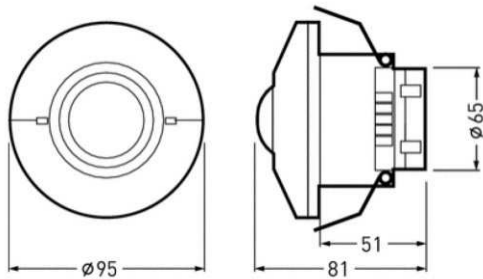
- „Plug and Play“ fähiges System – keine Inbetriebnahme notwendig.
- Vorprogrammiert und automatische Kalibrierung.
- Anschließen und loslegen ...
- Bei Bedarf kann am Sensor nachjustiert oder individuell über App eingestellt werden.



EINFACHE BEDIENUNG

- Über einen herkömmlichen Taster kann die Beleuchtung geschaltet und gedimmt werden.
- Zusätzlich ist eine Bedienung über Bluetooth und App möglich.

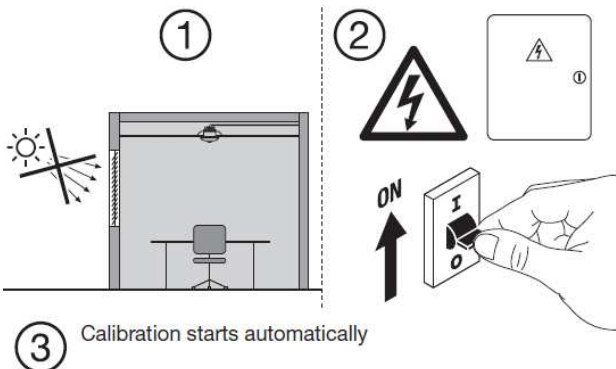
LiveLink Basic Sensor Technische Daten



TECHNISCHE DATEN

Gewicht	144g
Eingangsspannung	220-240V AC +/- 10%
Eingangsfrequenz	50/60Hz
Standby-Leistungsaufnahme	< 0,3W – 1,8W
Installationstiefe	min. 55mm
Lochmaß	Ø 68mm – 80mm
Anschlüsse	Netz (N, L) 1x DALI 1x Taster
Sensorfunktion	Lichtsensor + Anwesenheitserfassung
Anwesenheitssensor – Erfassungsbereich	@ H = 2,5m A = 6m B = 5m @ H = 3m A = 7m B = 6m @ H = 4m A = 8m B = 7m @ H = 5m A = 10m B = -
Lichtsensorempfindlichkeit	20 ... 5000 lx (Erfassungswinkel 2x30°)
DALI Teilnehmer	max. 20
DALI Ausgangsstrom	80 mA
DALI Gruppen	1
Schutzart	IP20
Schutzklasse	II
Umgebungstemperatur ta	0 °C ... +55 °C
Leitungslänge DALI	max. 300m
Leitungslänge Taster	max. 25m
Zulässiger Leitungsquerschnitt	NYM / H05VV mit 1,5mm ²
Bluetooth Interface	Bluetooth 4.0 LE
Bluetooth Signalreichweite	max. 15m
Smartphone	Android 4.x (Samsung Galaxy S4 oder neuer) iOS 8.4 (i-Phone 5s oder neuer)
TK	10160052
TOC	7219200

LiveLink Basic - 3 Inbetriebnahme Möglichkeiten



1. „Plug and Play“

- KEINE Inbetriebnahme
- Start der automatischen Kalibrierung nach Netzunterbrechung
- Dauer der Kalibrierung ca. 1 min
- Die Lichtregelung wird auf 80% der max. Kunstbeleuchtungsstärke kalibriert
- Anschließend ist das System aktiv



2. Am Sensor

- Einfache Anpassung der Einstellungen mit dem Schraubendreher
- Am Sensor lassen sich über Drehpotentiometer einfach Nachjustierungen durchführen.
 - Nachlaufzeit und Testbetrieb der Anwesenheitserfassung
 - Sollwert für die Konstantlichtregelung
 - Resettaste für die Werkseinstellung



2. Mit der App (Individuell)

- Voller Zugriff auf sämtliche Parameter mit der LiveLink Basic Install App

LiveLink Basic Inbetriebnahme & Bedienung



Android 4.x oder neuer



iOS 8.4 oder neuer

LiveLink Basic Install

- Zugriff auf sämtliche Parameter der Steuerung mit der LiveLink Basic Install App
- Vordefinierte Standardprofile für alle Büroanwendungen abrufbar
- Speicherung von benutzerdefinierten Profilen für die schnelle Anpassung mehrerer Räume
- Wizard zur Fehlererkennung mit Schritt-für-Schritt Anleitung zur Problemlösung
- Passwortschutz für Konfigurations- und User App
- Lokale Kopie der Konfiguration am Smartphone
- Einfaches Erstellen und Versenden von Passwortlisten für ganze Projekte



Android 4.x oder neuer

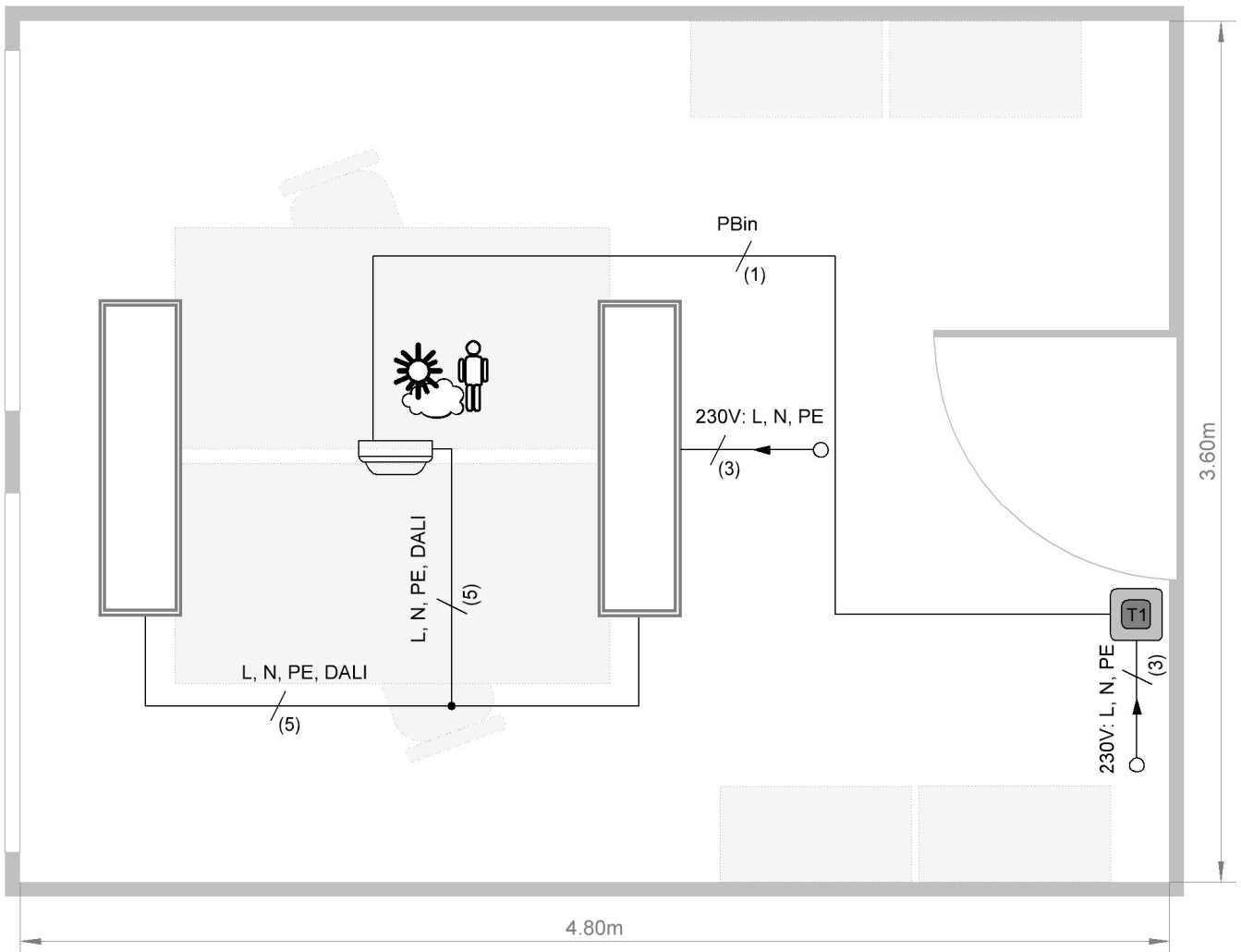


iOS 8.4 oder neuer

LiveLink Basic Control

- App-Steuerung der Beleuchtung mit der LiveLink Basic Control App
- Jederzeit manuelle Übersteuerung der Regelung möglich
- Passwortschutz zur Zugriffsbeschränkung der Beleuchtung
- Automatische Wiederherstellung der Verbindung beim Öffnen der App

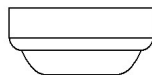
Übersichtsplan:



Leuchte mit DALI Betriebsgerät



Wandtaster



LiveLink Basic Sensor

Verdrahtungsplan:

